

Vue d'ensemble

- **La production industrielle s'est améliorée en octobre**, alors que **les ventes globales** ont été dans l'ensemble orientées à la baisse, traduisant le recul des ventes aussi bien locales qu'étrangères.
- **Le niveau actuel des stocks de produits finis** est globalement jugé quasi normal.
- **Les nouvelles commandes reçues** ont augmenté, mais **le carnet des commandes** est encore estimé inférieur à son niveau habituel.
- **Les prix des produits finis** ont accusé une baisse d'un mois à l'autre avec un solde d'opinion de 25%.
- **Le taux d'utilisation des capacités de production** a augmenté de 69% à 70% au niveau global et de 68% à 70% hors raffinage. Par branche, il a atteint 77% dans les industries électriques et électroniques, 73% dans les industries chimiques et parachimiques, 71% dans les industries du textile et du cuir, 68% dans les industries agroalimentaires et 62% dans les industries mécaniques et métallurgiques.

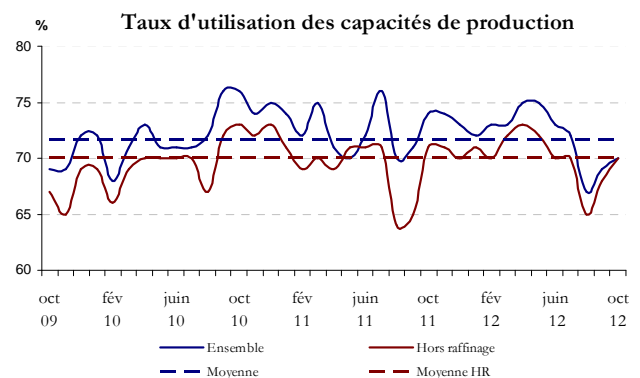
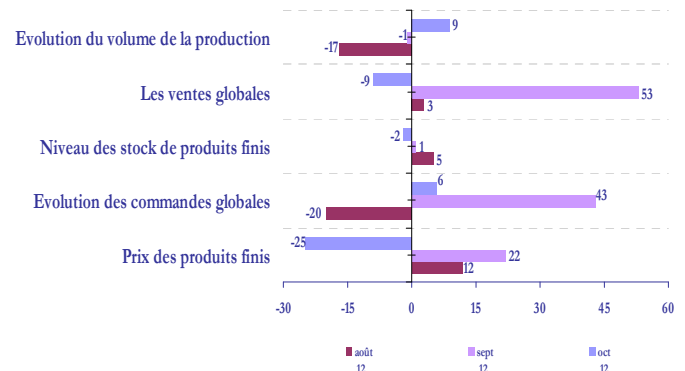
- **Les perspectives d'évolution de l'activité** pour les trois prochains mois sont favorables selon les professionnels, tandis que les prix des produits finis devraient poursuivre leur baisse.

Les résultats de l'enquête sont synthétisés sous la forme de soldes d'opinion représentant, pour un indicateur donné, la différence entre le pourcentage de réponses "Hausse" ou "Supérieur à la Normale" et le pourcentage de réponses "Baisse" ou "Inférieur à la Normale". A titre d'exemple, un solde d'opinion de 20 relatif à la production industrielle signifie que le pourcentage d'entreprises indiquant une amélioration de leur production est supérieur de 20 points à celui des entreprises indiquant une baisse. Il ne doit pas être interprété comme une augmentation de 20% de la production industrielle.

Les opinions exprimées sont celles des industriels répondant à l'enquête et ne reflètent pas nécessairement le point de vue de Bank Al Maghrib.

Taux de réponse : **71%** (nombre d'entreprises ayant répondu à l'enquête rapporté à la taille de l'échantillon).

Résultats de l'enquête BAM (soldes d'opinion en %)

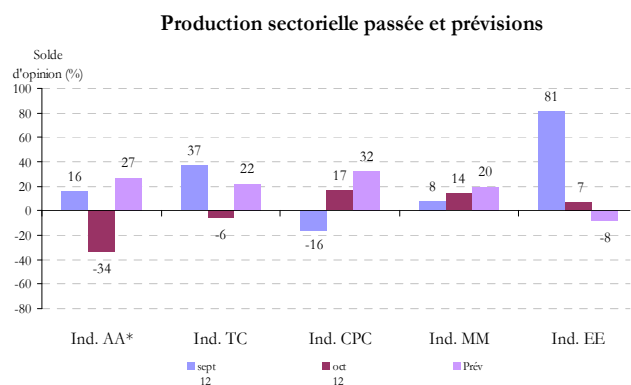
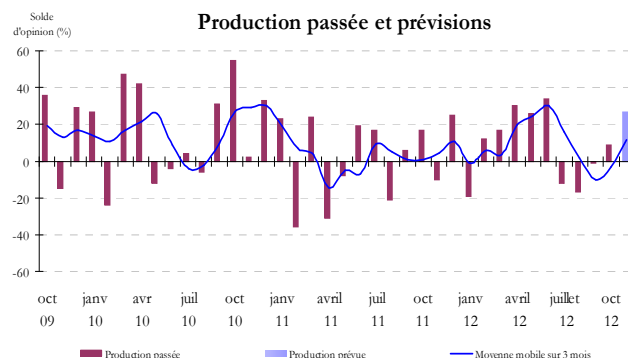


Evolution de la production

Evolution de la production

Selon les chefs d'entreprise enquêtés, la production a augmenté d'un mois à l'autre. Une proportion de 42% des réponses indique une hausse de l'activité, 33% un recul et 25% une stagnation. Pour les trois prochains mois, les industriels anticipent la poursuite de la progression de l'activité avec un solde d'opinion de 27%.

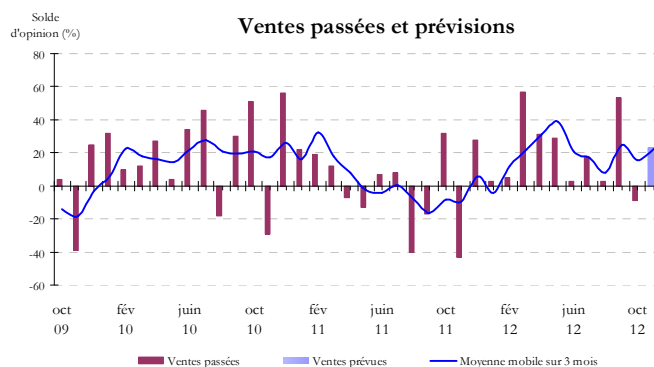
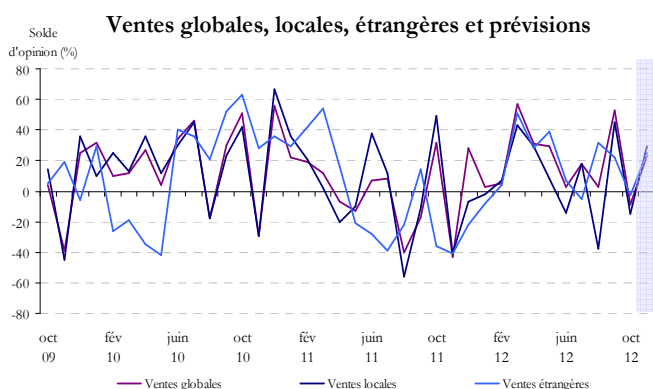
L'accroissement de la production recouvre une baisse dans les industries agroalimentaires et celles du textile et du cuir et une hausse dans les autres branches. A court terme, les opérateurs tablent sur une amélioration de l'activité dans l'ensemble des industries à l'exception des industries électriques et électronique, pour lesquelles, un repli est prévu.



Evolution des ventes

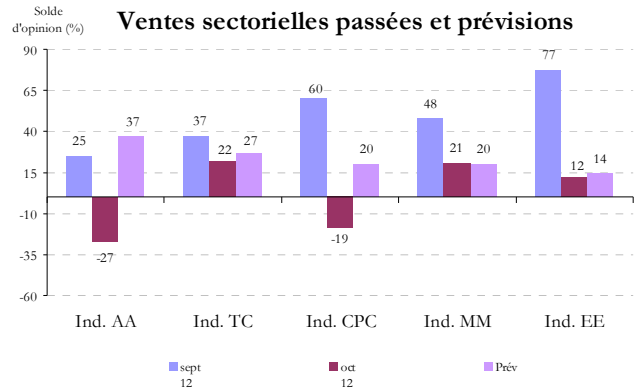
Evolution des ventes

Les ventes globales ont diminué d'un mois à l'autre avec un solde d'opinion de 9%, traduisant une baisse des ventes locales et étrangères. Au cours des trois prochains mois, les industriels anticipent un développement des ventes.



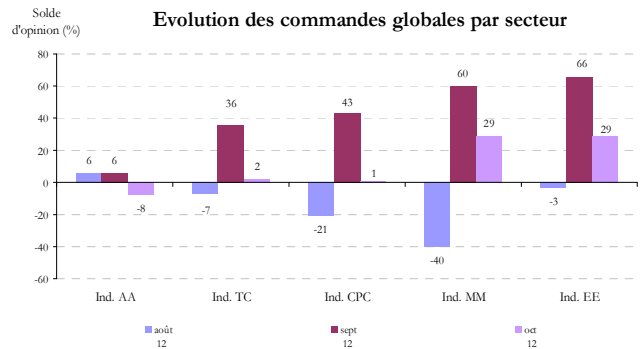
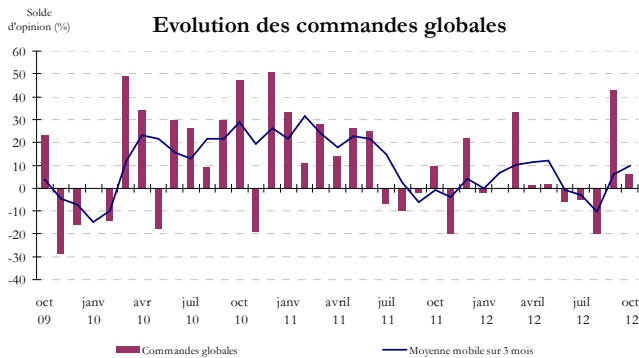
* Ind. : Industries, AA : Agroalimentaires, TC : textile et cuir, CPC : chimiques et parachimiques, MM : mécaniques et métallurgiques, EE : électriques et électroniques

Le repli des ventes observé au niveau global est le fait exclusivement des industries agroalimentaires et des industries chimiques et parachimiques, les ventes dans les autres branches ayant marqué une hausse. A court terme, les industriels tablent sur un accroissement des ventes dans l'ensemble des branches à des degrés divers.



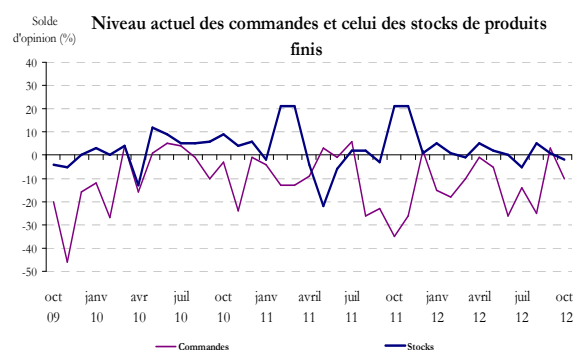
Commandes reçues

La hausse des nouvelles commandes reçues recouvre une baisse dans les industries agroalimentaires, une stagnation dans les industries du textile et du cuir et les industries chimiques et parachimiques, ainsi qu'une augmentation dans les autres branches.



Stock de produits finis

Le carnet des commandes est estimé inférieur à la normale, tandis que les stocks de produits finis sont jugés quasi normaux.

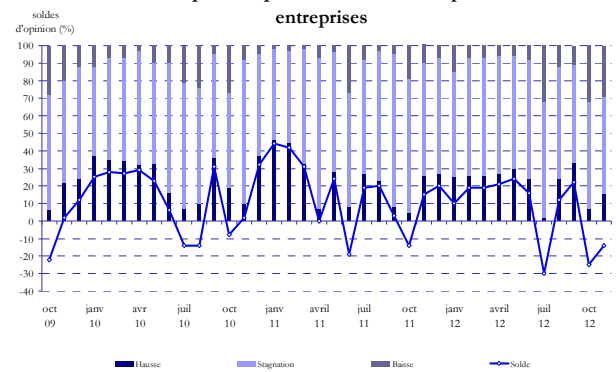


Evolution des prix des produits finis

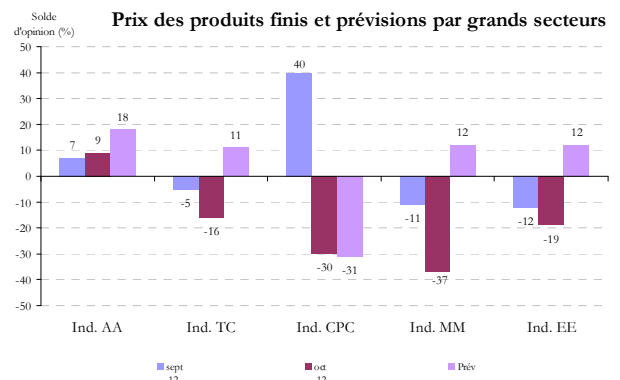
Les résultats de l'enquête font ressortir une baisse des prix des produits finis, avec un solde d'opinion de 25%. Une proportion de 61% des réponses indique une stagnation, 32% un recul et 7% une hausse. Pour les trois prochains mois, ces prix devraient poursuivre ce mouvement baissier avec un solde d'opinion de 14%.

La contraction des prix des produits finis recouvre une hausse dans les industries agroalimentaires et une baisse dans les autres branches. A court terme, les prix devraient diminuer dans les industries chimiques et parachimiques et augmenter dans les autres branches.

Evolution des prix des produits industriels et pronostics des entreprises



Prix des produits finis et prévisions par grands secteurs



Note technique de l'enquête

L'enquête mensuelle de conjoncture industrielle de Bank Al-Maghrib qui a reçu le visa du Comité de Coordination des Etudes Statistiques (CO.CO.E.S) N° 19-07-06-03, est une enquête d'opinion menée auprès d'un échantillon représentatif comprenant 400 entreprises opérant dans le secteur industriel national. Son objectif est de disposer de données de qualité dans des délais courts permettant une évaluation de la conjoncture industrielle pour une bonne prise de décision. Lancé au début de chaque mois, le questionnaire de ladite enquête, essentiellement qualitatif, recueille les appréciations des chefs d'entreprises sur l'évolution de leur activité par rapport au mois précédent et par rapport au même mois de l'année précédente, ainsi que leurs anticipations quant à son évolution à court terme. Ces données synthétisées ne sont pas corrigées des variations saisonnières.

Bank Al -Maghrib

Angle Avenue Benberka et Avenue Annakhil, Hay Ryad - R a b a t - M a r o c

T é l. (212) 5 37 57 41 04 • F a x (2 1 2) 5 3 7 57 41 11/12

www.bkam.ma

Dépôt légal : 2007 / 0028